

## Snijplotter specificaties

**Materiaalbreedte** 50 - 700mm

**Maximaal snijgebied** breedte: 584mm, lengte: 25.000mm

**Snij snelheid** 10 - 500mm/s (alle richtingen)

**Mesdruk** 30 - 350 gf

Mestypes:

45° (normale lettertypes, materiaal dunner dan 1mm: flock),

60° (smalle lettertypes, materialen dunner dan 0,5mm: flex en vinyl)



## STAP 1: Vectoriele tekening voorbereiden

### VECTOR



EPS PDF  
AI SVG  
CDR DXF  
CGM

### RASTER



PCX BMP  
GIF JPG  
TIFF PNG

Maak een vectoriele tekening van je ontwerp. Je slaat deze best op in **EPS** of als je in Inkscape werkt in SVG. Daarnaast zijn er ook nog andere mogelijkheden: PDF, AI, CDR, DXF, CGM.

Een rasterafbeelding dien je eerst nog via een vectorieel programma (zoals Inkscape) om te zetten in een vectoriele tekening. Als je op een rasterafbeelding inzoomt zie je de pixels verschijnen (zie voorbeeld links), bij een vectoriele tekening zal deze scherp blijven, ook als je ver inzoomt.

## STAP 2: Vector van Inkscape naar Roland Cutstudio

### 1. Open Inkscape

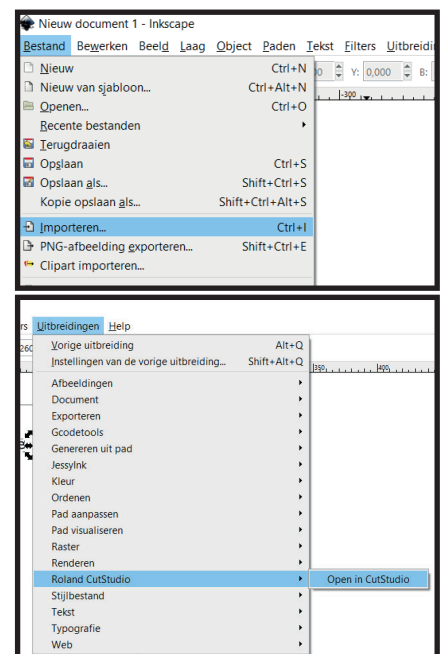
2. Bestand >> **Importeren** >> Selecteer bestand, ok

3. **Controleer je bestand:** controleer grootte en positie.  
>> Kijk goed na of alle contouren mooi zijn en als er geen snijdende lijnen zijn of overlap is.

**>> TIP: voor flex en flock: zet je tekening in spiegelbeeld, want hier snij je aan de plakzijde van je folie**

### 4. Bestand doorsturen naar Roland Cutstudio

- >> Uitbreiden (toolbar bovenaan)
- >> Uitbreiden naar >>> Roland Cutstudio >>> openen in Cutstudio
- >> **Je tekening opent in de Roland software**

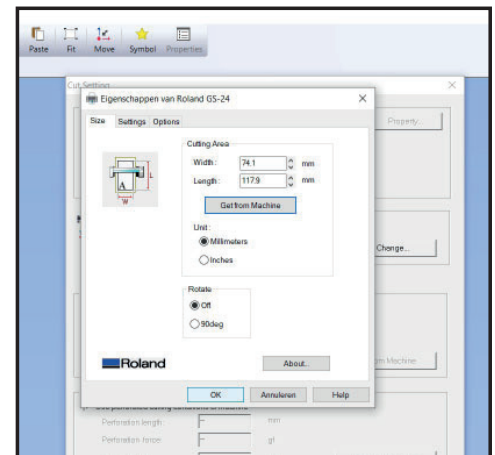


## STAP 3: Snijplotter instellen en materiaal klaarzetten

1. Kies je **materiaal**: bv.: een rol vinyl in de grote metalen kast
2. Steek de machine aan via de **powerknop**
3. **Open** de **hendel** links
4. **Schuif de rol er langs achter in, of bij een los stuk (piece) langs voren.** Leg de rest van de rol op de grond in de daartoe voorziene houder. Voor vinylfolie: de kleurzijde langs boven en voor Flex en Flock de achterzijde/plakzijde/mattekant naar boven.  
**TIP:** Let er op dat je het stuk ver genoeg doorschuift zodat **het oog bedekt** is, pas dan herkent hij het materiaal.
5. **Verschuif de wieltjes** zodat je de optimale breedte kan gebruiken, **LET OP** de wieltjes moeten op een wit stukje staan. Zorg dat je rol recht ingevoegd wordt.
6. **Sluit de hendel** (zodat het materiaal vast zit).
7. Gebruik de pijltoets om **roll** (voor een rol folie) of **piece** (voor een stuk folie) te selecteren en druk op Enter. De plotter meet nu je stuk folie (bij roll enkel de breedte).
8. **Snijkracht instellen**: druk op de knop 'Force' en gebruik de pijltjes om de gewenste kracht in te stellen en druk op enter. (De waarden per soort materiaal staan op de machine).
9. **Snelheid instellen**: menu >>> pijl naar beneden >>> condition >>> speed (en force) instellen via de pijltjestoesten en enter.

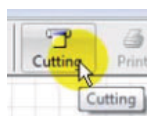
## STAP 4: Printinstellingen in Roland Cutstudio (computer) instellen

1. **Tekenformaat aanpassen** aan grootte rol of stuk folie.  
>> File >>> Cutting Setup >>> Mediasize: Change >>> Get from machine (de machine vult nu de gemeten lengte en breedte zelf in.) >>> OK >>> OK.
2. Je ziet nu het juiste tekenformaat van je stuk (het witte stuk is de grootte van je stuk folie). Je kan de grootte van je object wijzigen bij 'Size and Shape'
3. **Schik je objecten** op het juiste tekenformaat  
>> Positioneer: verschuiven, draaien, ...  
>> Spiegelen (bv. voor Flex en Flock)  
>> Edit >>> Multiple copy ...



## STAP 5: Snijplotten met Roland

1. **Klik op cutting in het programma:** >>> OK  
>> Als het niet loopt zoals je wil, klik je op 'pauze' dan stopt de Roland meteen.
2. Als de **opdracht afgelopen** is, kan je de hendel links openen en je stuk er uit halen.  
>> Voor een roll schuif je je tekening onder de snijlijn, zet de hendel terug vast en snij de rol af met een breekmes in de snijlijn. (Bij een stuk gewoon



## STAP 6: Stickers en heatpress

1. **Uitpellen folie** >> je verwijdert wat weg mag
2. Bij vinylfolie bevestig je het uitgepelde stuk op '**transferfolie**'. (Bij flex en flock hangt deze er standaard aan)
3. Bevestigen vinylfolie: je neemt de achterzijde van de vinylfolie weg en kleef je stuk folie (met transferfolie) op de gewenste plaats en je verwijdert als laatste de transferfolie..
4. **OF** je perst je **flex of flock** met de **heatpress** op een stuk textiel. Leg steeds een stuk bakpapier op je folie.